



OPOWIEM CI O RAKU

Praktyczny przewodnik dla dzieci i młodzieży



WITAMY WAS W CENTRUM RADIOTERAPII. TO SZPITAL, W KTÓRYM LECZYMY LUDZI CHORYCH NA RAKA. WIELU Z WAS - ODWIEDZAJĄC CENTRUM ZADAJE MNÓSTWO PYTAŃ. PRZYGOTOWALIŚMY ODPOWIEDZI NA TE, KTÓRE POJAWIAJĄ SIĘ NAJCZĘŚCIEJ.



CO TO JEST NOWOTWÓR?

Na lekcjach przyrody i biologii nauczyliście się, że nasz organizm składa się z komórek. Każda z nich dzieli się tworząc nowe komórki. Cały ten proces nasz organizm doskonale kontroluje. Czasem jednak zdarza się, że komórki „wariują” i nie dają się kontrolować. Zazwyczaj jest to niczyja wina i może po prostu się zdarzyć, czasami niektóre nasze nawyki, jak np. palenie papierosów lub picie dużej ilości alkoholu mogą wywołać taki stan... Wtedy pojawia się nowotwór. Komórki mogą gwałtownie rosnać, dzielić się, rozprzestrzeniać na cały organizm i zaburzać właściwą pracę narządów wewnętrznych. Naszym zadaniem jest walka z nimi.

CZY RAK I NOWOTWÓR TO TO SAMO?

Pacjenci potocznie, choć błędnie, każdy nowotwór nazywają rakiem. Nowotwory dzielimy na łagodne i złośliwe. Nowotwory łagodne to zmiany, które rosną w sposób niekontrolowany, ale nigdy nie przerzutuują. Mogą sobie rosnać wolno wiele lat i poza zmianami w wyglądzie ciała, nie wyrządzą nikomu krzywdy. Takim nowotworem łagodnym jest np. tłuszczak. Nowotwory złośliwe to już inna bajka. Od łagodnych różni się tym, że rosnąc, niszczą tkanki dookoła siebie, no i dają przerzuty do innych narządów. Jeżeli taki nowotwór powstaje z błon śluzowych lub gruczołów nazywamy go wtedy rakiem, jeżeli z mięśni – mięsakiem, z krwi może powstać białaczka, a w mózgu może rozwinąć się glejak. Mimo że mięsaki, białaczki i glejaki są nowotworami złośliwymi, nie są rakami.

CZY KAŻDY ZACHORUJE NA NOWOTWÓR?

Nie każdy, ale z pewnością spotkacie się z osobami, które ta choroba dotknęła. Ważne, żeby je wspierać w walce o wyzdrowienie. Terapia często jest długa i ciężka. Chorych trzeba otoczyć ciepłem i miłością. Wtedy łatwiej im będzie pokonać chorobę.

CO WPŁYWA NA ROZWÓJ NOWOTWORU?

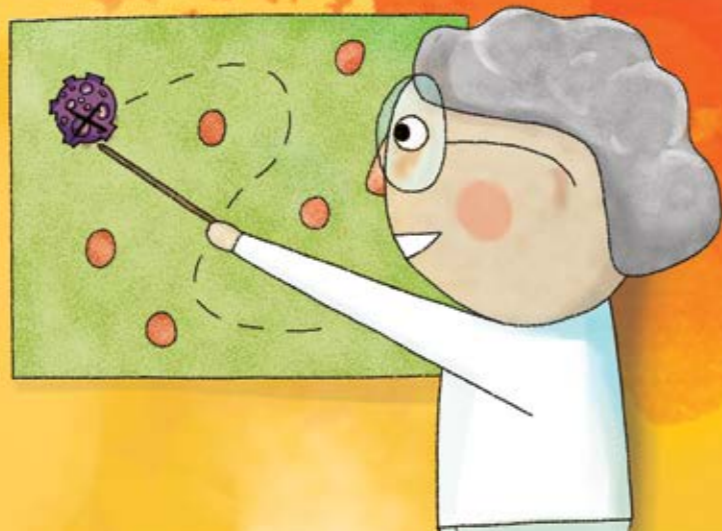
Na pewno palenie papierosów. To bardzo nam szkodzi, zarówno osobie palącej i takiej, która sama nie pali, a jest narażona na wdychanie dymu. Substancje zawarte w dymie papierosowym powodują nie tylko raka płuca, ale też jeszcze inne nowotwory, m.in. raka języka, gardła, a także nerek i trzustki! Innymi czynnikami ryzyka zachorowania na nowotwory są: picie dużych ilości alkoholu, zbyt częste opalanie się na słońcu bez filtra słonecznego, solarium, wdychanie toksycznych substancji.

CO ZROBIĆ, ŻEBY ZMNIJSZYĆ RYZYKO ZACHOROWANIA?

Powinniśmy:

- zdrowo się odżywiać – jeść dużo warzyw i owoców
- uprawiać sport – wystarczy nawet spacer
- wysypiać się
- jeśli coś nas niepokoi – powinniśmy udać się do lekarza





JAK WYGLĄDA NOWOTWÓR?

Najczęściej przypomina guz lub zgrubienie. Czasami zajmuje węzły chłonne i wtedy są one powiększone i twarde. Czasem może zająć inne narządy - mówimy wtedy o przerzutach. Może go też wcale nie być widać - np. w białaczkach komórki nowotworowe krążą we krwi i mogą na początku nie dawać żadnych objawów.

CZY NOWOTWOREM MOŻNA SIĘ ZARAZIĆ LUB GO ODZIEDZICZYĆ?

Wiele osób w to wierzy, ale nie jest to prawda. Nie można się zarazić nowotworem. Nie można też go tak prosto odziedziczyć. Ale prawdą jest, że jeśli w rodzinie często występują niektóre typy chorób nowotworowych (np. rak piersi, rak jajnika, rak jelita grubego), to istnieje wyższe ryzyko zachorowania na raka. Zdrowe osoby powinny wtedy, po konsultacji z lekarzem rodzinnym lub onkologiem, częściej się kontrolować.

CZY KAŻDY CHORY NA NOWOTWÓR UMRZE?

Oczywiście, że nie. Wiele nowotworów można skutecznie wyleczyć, szczególnie jeżeli są wcześniej wykryte. Dlatego ważne jest, żeby chodzić do lekarza i zgłaszać się na badania profilaktyczne lub gdy coś nas niepokoi w naszym organizmie.



WAŻNE! DO PORADNI ONKOLOGICZNEJ MOŻNA SIĘ ZGŁOSIĆ BEZ SKIEROWANIA

KTO ZAJMUJE SIĘ LECZENIEM NOWOTWORÓW?

Lekarze onkolodzy! Chirurg onkolog - wycina nowotwór. Onkolog kliniczny - zleca chemioterapię. Innym onkologiem jest radioterapeuta - który stosuje radioterapię.

CO TO JEST KONSyliUM?

To zebranie lekarzy różnych specjalności - onkologów, laryngologów, neurochirurgów, torakochirurgów. Wiadomo, co dwie głowy to nie jedna! Na takim spotkaniu każdy pacjent jest omawiany i przygotowuje się mu indywidualny plan leczenia.

JAKIE SĄ METODY WALKI Z RAKIEM?

Jest kilka głównych metod leczenia raka. Czasem wystarczy jedna metoda, ale bardzo często lekarze decydują, że najkorzystniej będzie dla chorego połączenie kilku metod.

• OPERACJA (CHIRURGIA ONKOLOGICZNA)

Ta metoda polega na wycięciu zmienionej tkanki przez chirurga.

• CHEMIOTERAPIA

Pacjent otrzymuje specjalne lekarstwa (albo w formie tabletek, albo kroplówek), które niszczą komórki nowotworowe.

• IMMUNOTERAPIA

To metoda leczenia, która zmusza nasz układ odpornościowy (immunologiczny) do walki z nowotworem. Pacjent otrzymuje specjalne leki, które mogą być podawane w formie kroplówki. Nie działają bezpośrednio na raka. Można powiedzieć, że uczą nasz organizm, by zaczął z nim walczyć.

• HORMONOTERAPIA

Czyli walka z nowotworem hormonami. A właściwie ich blokerami. Niektóre hormony stymulują powstawanie nowotworów, dlatego trzeba je blokować.

• RADIOTERAPIA

Jest to jedna z najskuteczniejszych metod leczenia z chorób nowotworowych. W przeciwieństwie do chemioterapii, immunoterapii czy hormonoterapii działa tylko miejscowo - jak chirurg, nie wpływa na cały organizm. Radioterapia wykorzystuje promieniowanie rentgenowskie, takie same jak w zdjęciu rentgenowskim płuc czy w tomokomputerze - tyle że promieniowanie w radioterapii jest mocniejsze. Promienie te, które wysyła aparat zwany przyspieszaczem liniowym lub akceleratorem, wchodzą do organizmu, uszkadzają komórki nowotworowe i opuszczają organizm. Nie zostają w nim, dlatego dzieci, kobiety w ciąży i wszyscy pozostali mogą bezpiecznie przytulać się do pacjentów w trakcie napromieniań.



CZY PO LECZENIU RADIOTERAPIĄ (NAŚWIETLANIU) PACJENT SIĘ ŚWIECI?

Nie. Promienie nie powodują świecenia.

JAK DŁUGO TRWA LECZENIE RADIOTERAPIĄ?

Leczenie odbywa się w tak zwanych **frakcjach** – czyli pojedynczych seansach, które zwykle trwają od 10 do 45 minut. Takie frakcje podawane są zazwyczaj raz dziennie od poniedziałku do piątku. Czasami wystarczy tylko jeden seans, czasami 35. Leczenie może trwać więc nawet 7 tygodni.

CZYM ZAJMUJĄ SIĘ LEKARZE RADIOTERAPEUCI?

To lekarze onkolodzy, którzy zajmują się leczeniem promieniowaniem. Ich zadaniem jest zakwalifikować chorego do leczenia, zbadać go i zaplanować jego leczenie. W trakcie przygotowań do radioterapii wykonywane jest specjalne badanie tomokomputerowe (TK). Różni się ono od zwykłego badania TK tym, że nie ma opisu. Specjalny system komputerowy tworzy na podstawie tego badania mapę całego ciała pacjenta. Lekarz radioterapeuta zaznacza na tej mapie obszary, które trzeba leczyć oraz te, które trzeba ominąć tak, aby ich nie uszkodzić. Taka mapa przekazywana jest później do fizyków medycznych, których zadaniem jest tak przeprowadzić przez ciało wiązki promieni, aby napromienić i oszczędzić przed promieniami to, co lekarz zalecił. Jak fizyk medyczny przygotowuje już taki plan leczenia, lekarz radioterapeuta sprawdza go i, jeżeli ten plan spełnia wszystkie normy, przekazuje go do rozpoczęcia leczenia. Pacjenta bezpośrednio do leczenia przygotowują z kolei technicy medyczni, którzy pod nadzorem lekarza ustawiają odpowiednio aparaty i kontrolują poszczególne sesje napromieniań. Opiekę na Oddziale Radioterapii sprawują nad chorym pielęgniarki i lekarze interniści.

JAK WYGLĄDA ODDZIAŁ RADIOTERAPII?

Każdy oddział ma przygotowane sale dla chorych. Przez czas leczenia mieszka w nich dwoje lub troje pacjentów. Wszyscy starają się, żeby czuli się komfortowo. Wiele szpitali tak projektuje oddziały, by przy każdej sali była łazienka z kabiną prysznicową, szafy, stoliki, telewizor, lodówka, a także by można było skorzystać z Internetu. Przykładowo - w Oddziale Radioterapii NU-MED ściany pomalowane są na zielono. Taki kolor pozwala się zrelaksować i odpocząć. Na ścianach wiszą zdjęcia z ładnymi widokami przyrody. Każdego chorego odwiedza rodzina, więc przygotowano specjalne pokoje gościnne.

CZY PACJENCI NIE NUDZĄ SIĘ W SZPITALU?

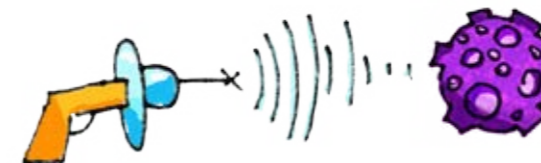
Czasem się nudzą... Terapia może trwać długo, czasem nawet do 7 tygodni. Dlatego wiele oddziałów stara się urozmaicić im czas. Organizowane są zajęcia artystyczne, wernisaże dzieł artystów... Wasze odwiedziny sprawiają pacjentom wielką przyjemność.

DLACZEGO CHORZY LUDZIE CZĘSTO BYWAJĄ SMUTNI?

Martwią się o swoje zdrowie, o swoich bliskich. Boją się, że lekarze nie dadzą rady ich wyleczyć. Mogą mieć depresję – mogą być przygnębieni, mogą przestać interesować się swoimi pasjami, nie mieć na nic ochoty, często nie mogą spać lub mogą być nadmiernie senni, mogą chudnąć, czasem być niemiłymi... W takich chwilach potrzebują zrozumienia i wsparcia. Powinni też skorzystać z pomocy psychologa lub psychiatry.

CZY JA TEŻ MOGĘ KIEDYŚ BYĆ LEKARZEM W CENTRUM RADIOTERAPII?

Oczywiście. Musisz jednak pamiętać, że trzeba przykładać się do nauki, zwłaszcza biologii, chemii, fizyki itp. Studia medyczne, które ukończył każdy lekarz, są bardzo trudne i wymagają wiele pracy. Każdy lekarz przez całe życie się uczy, jeździ na szkolenia, kongresy, wykłady itp. Musi znać wszystkie nowości medyczne, żeby skutecznie pomagać pacjentom. To zawód, który daje olbrzymią satysfakcję.



ISBN 978-83-953662-0-8



Opowiem Ci o raku przygotowali:

Tekst:

Anna Kleina

Konsultacje merytoryczne:

Marcin Kurowicki

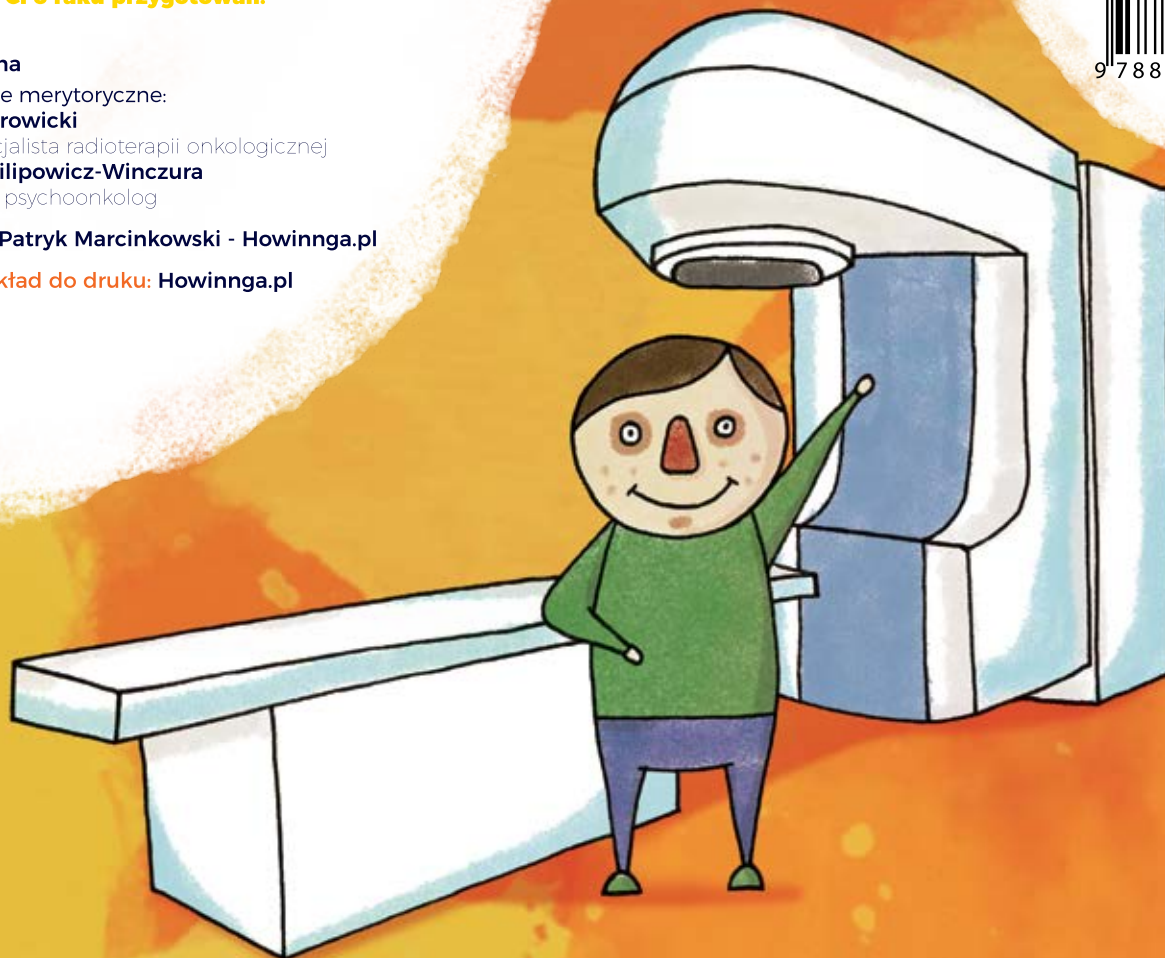
lekarz specjalista radioterapii onkologicznej

Karolina Filipowicz-Winczura

psycholog, psychoonkolog

Ilustracje: Patryk Marcinkowski - Howingga.pl

Projekt i skład do druku: Howingga.pl



CENTRUM RADIOTERAPII NU-MED
UL. KRÓLEWIECKA 146
82-300 ELBLĄG
55 235 89 53
WWW.NU-MED.PL

PATRONAT

ZWROTNIKRAKA.PL
PORTAL ONKOLOGICZNY

PARTNER PROGRAMU:
WWW.MPCENTRUM.PL



CENTRUM DORADZTWA i MEDIACJI
MP